

豊橋市総合運動場等

---

# 令和5年度 事業報告書

---

豊橋市総合運動場等指定管理者

エリアワン株式会社

# 目次

---

1. 管理運営上の目標について	1
2. 利用実績について	3
3. 事業実施計画について	4
4. 人員配置・育成について	5
5. 維持管理業務について	6
6. 収支予算について	6

## ※ 別添資料

- 令和5年度 利用実績（豊橋市総合運動場等）
- 令和5年度 維持管理業務実施報告書（豊橋市総合運動場等）
- 令和5年度 収支決算書（豊橋市総合運動場等）
- 令和5年度 利用者アンケート（豊橋市総合運動場等）

# 1. 管理運営上の目標について

## 数値目標

利用人数	348,249 人	利用料金収入	21,382 千円
(計画値)	500,000 人	(計画値)	24,735 千円
(計画比)	70.0 %	(計画比)	86.4 %

## 主な取り組み

### 1. 管理運営体制を構築する

- 前年度の課題に対し対応できるよう、随時、人員や運営手法の見直し、研修の実施等を行いました。
- 新規、既存利用者に関わらず施設を適切に利用していただくため、スタッフによる声かけはもちろん、案内表示や POP を適宜作成しました。
- 必要に応じ、本社ならびに他部署より応援スタッフを派遣し、より良い運営体制の確立や品質向上に努めました。

### 2. 既存教室事業、サービスの継続、新規教室、サービスの開始

- 教室事業は、施設の新たな利用を促進するとともに、市民の健康づくりや次世代育成に寄与する必要不可欠な取り組みです。既存の教室事業の継続はもとより今年度新たに「おとなのリズム&ストレッチ」教室を開校し、午前中の利用者の少ない時間帯を活用しました。又、元オリンピック選手や、元プロ野球選手を講師に招き、イベント教室を開催しました。
- - 増田智実スプリントクリニック（元アスリートスタッフによる教室）
  - パンタプラス（キッズスポーツスクール）
  - 跳躍クリニック（坂部雄作氏による中学生、高校生及び指導者向けセミナー）
  - おとなのリズム&ストレッチ
  - オリンピアンに学ぶ陸上競技（元オリンピック選手：金丸祐三氏）
  - 脳育 BASEBALL CAMP（元プロ野球選手：藤井淳志氏、館山昌平氏）

- 物品のレンタルやキッチンカー等の手配を継続し行いました。又、新たに物販を開始しました。物販商品のラインナップにつきましては利用者のニーズにお応えするため、アンケート結果を基に準備しました。
  - イベントでのキッチンカー手配
  - 物販（陸上競技場、武道館、管理事務所）

### 3. ウェブサイト等による積極的な情報発信に努める

---

- ウェブサイト・SNS を活用し、インターネットを活用した広報を強化しました。
  - ウェブサイト <https://toyo-sports.jp/>
  - Instagram [https://www.instagram.com/toyo\\_sports/](https://www.instagram.com/toyo_sports/)
- こども未来館ここにこと連携し、施設外でのスポーツ振興および施設 PR に努めました。また、施設に関わる様々なスポーツ団体や地元団体との関係を構築しました。
  - 530 プロギング in ここにこ（施設外イベント）
- 日常の業務において市民の皆様からの声に耳を傾けるのはもちろんのこと、アンケート等を活用することで様々なご意見を賜り、次年度以降のより良い事業展開を推考する他、日々の業務に反映させてさらなる市民サービスに繋げました。

### 4. 地域連携強化

---

- 530 プロギングを始めとした地域連携イベントを積極的に開催しました。530 プロギングでは地元企業の参加協力もあり、又、意見交換を行い様々な場所で開催して欲しいとの声があったため、今後開催場所の変更、開催回数の増加を試み更なる「地域連携」に注力したいと考えます。
  - 530 プロギング（豊橋公園内）

## 2. 利用実績について

### 施設毎の利用実績

施設名	利用人数	利用料金	開場日数
陸上競技場	91,929	7,449,560	308
武道館	59,613	5,487,480	308
豊橋球場	41,307	1,685,300	310
東田球場	14,064	544,890	310
軟式テニス	27,506	3,200,580	308
硬式テニス	10,846	2,140,110	308
高師	26,449	462,150	365
高師(馬場)	7,061	0	305
向山	17,131	308,100	365
明海	15,288	104,130	365
明海少年	37,055	0	365
合計	348,249	21,382,300	

➤ 詳細な利用実績は、別添「令和5年度 利用実績（豊橋市総合運動場等）」をご参照ください。

### 3. 事業実施計画について

実施した事業は以下の通りです。

提案コンテンツ	時期	コメント
ペンタプラス	随時	オリジナルのキッズスポーツスクール。
季節装飾	随時	4月・5月・7月・10月・12月・1月・2月・3月
食の確保	随時	大会やイベントに合わせてキッチンカーを手配
ウェブサイトの更新	随時	ウェブサイトおよびInstagramにて情報発信。
530 プロギング	5月	豊橋公園周辺で実施。
アスリートセミナー 指導者向けセミナー 中学生向けトレーニング 高校生向けトレーニング メンタルトレーニングセミナー	8月・1月	前年度好評であった跳躍クリニックを継続開催。技術指導の他、メンタルトレーニング、指導者向けの技術セミナーを兼ねた。同じチームの指導者と競技者が共通したベクトルを持つことで、別々で行うよりも効果的であった。又、より多くのアスリートのサポートを行うため対象年齢の幅を広げました。年3回実施。
トップアスリートトレーニングセミナー	11月	元オリンピック選手を講師に招きオリンピックに学ぶ陸上教室を開催。トップアスリートによる高レベルな技術指導、セミナーを行いアスリートの育成に寄与しました。
増田智実スプリントクリニック	12月・1月 2月・3月	中学生を対象としたクリニックであったが、小学6年生の参加も可能とし裾野を広げた。年4回実施。
ミュージックパフォーマンス@豊橋カーニバル	12月	豊橋球場にて音楽ライブ・大道芸・キッチンカーによる食の確保の実施。
物販	12月～	陸上競技場、武道館、管理事務所で物販開始。
ケガ防止セミナー	1月	メジャーリーグニューヨークメッツセラピストを講師にお招きし、ケガ防止への取り組みや練習後のケア方法、パフォーマンスの向上についてアドバイスを実施。
初心者向け硬式テニス教室	2月	小学生から大人を対象とした教室開催。
脳育 BASEBALL CAMP	2月	元プロ野球選手2名を講師に招き小学生を対象とした野球教室を開催。
スポーツ鬼ごっこ体験	3月	穂の国体験アクティビティイベント内にて開催。
豊橋ランニングクリニック	3月	初心者向けのマラソン教室を開催。
体幹トレーニング教室	3月	KOBA 式体幹バランストレーニング教室 S級マスタートレーナーによる教室を開催。
530 プロギング in ここにこ	3月	ここにこ連携し、ここにこ周辺で実施。
利用者アンケート	3月	※別添「令和5年度利用者アンケート」をご参照ください

## 4. 人員配置・育成について

---

- 従事するスタッフに対しては類似施設でのノウハウをいかした人材育成（研修・指導等）を図り、次世代を担う人材として豊かな経験と専門的な知識を身につけるためのサポートを行いました。

### ① 人員の配置

---

- 確固たる経験を有する人材を組織の中核として据え、前年度同様に人員を確保し、本社からの積極的なサポートを行える体制としました。
- 各施設で中心となるスタッフが利用者との関係性向上に寄与しました。

氏名	役職名	主な業務
不破 慎	総括責任者	マネジメント業務全般
増田 智実	副総括責任者	陸上競技場の管理運営
菰田 英利	副統括責任者	武道館・球場・庭球場・運動広場の管理運営
西口 力	施設管理業務責任者	施設維持管理業務全般
石田 洋子	事業運営担当者	各副統括責任者の補佐

### ② 研修計画

---

- 全スタッフを対象とした「共通研修」と、担当業務ごとに実施する「専門研修」を実施しました。また、定期的なチェックテストを実施し、知識のメンテナンスを図りました。

## 5. 維持管理業務について

---

### ① 維持管理業務の基本方針

---

- 管理運営仕様書に基づき、利用者が安全かつ快適に利用できるように、管理施設の機能及び性能を正常に発揮できる適正な状態に維持することを目的とし、以下の事項を基本方針として維持管理業務を実施しました。
  - ① 管理施設が有する機能及び性能等を保ちました。
  - ② 管理施設の環境を安全、快適かつ衛生的に保ち、利用者の健康被害を未然に防止しました。
  - ③ 物理的劣化等による危険・障害等の発生を未然に防止しました。
  - ④ 環境負荷を抑制し、環境汚染等の発生防止に努めるとともに、省資源、省エネルギーに努めました。

## ② 施設別の特記事項

---

### (1) 豊橋市総合運動場、東田球場

- ① 競技会等の行事開催時には大会主催者と協議し、ライン引き、附属設備の設置及びテント設営等の事前準備を補助しました。
  - ② 公式大会等の運営に支障をきたさないよう、グラウンドの整備、清掃を十分に行い、グラウンドコンディションの維持に努めました。
  - ③ 陸上競技場は日本陸連第三種公認施設として必要な維持管理をおこないました。
  - ④ 豊橋市総合運動場管理事務所及び豊橋市総合運動場詰所・倉庫、その他運動施設に附属する建物等の維持管理を行いました。
- ※ 令和6年4月より豊橋球場内にて埋蔵文化財発掘調査が開始されるため、調査活動に支障が出ないよう協力します。

### (2) 豊橋公園

- 豊橋公園内で異常を発見した場合、または利用者等から通報があった場合は、現場確認のうえ、豊橋市に報告しました。また、利用者安全確保のための応急措置や現場立ち合い等の必要な協力を行いました。

## ③ 維持管理業務実施計画

---

- 管理運営仕様書に定められた次の項目について、必要に応じ、適切に維持管理業務を行いました。
- ※ 別添「令和5年度 維持管理業務実施報告書（豊橋市総合運動場等）」をご参照ください。

## 6. 収支予算について

---

- 別添「令和5年度 収支決算書（豊橋市総合運動場等）」をご参照ください。



## 令和5年度 利用実績（総合運動場等） 1/2

### ■利用者数

単位：名

施設名	合計	令和5年										令和6年		
		4月	5月	6月	7月	8月	9月	10月	11月	12月	1月	2月	3月	
陸上競技場	91,929	10,245	7,877	7,314	8,749	5,638	7,583	12,292	4,901	5,729	6,053	3,985	11,563	
武道館	59,613	3,871	4,150	4,885	5,729	4,369	5,319	4,587	4,242	4,417	3,431	4,381	10,232	
豊橋球場	41,307	1,932	1,612	1,975	3,551	3,405	2,917	1,023	11,241	1,715	1,405	2,465	8,066	
東田球場	14,064	1,285	721	800	1,702	988	1,288	1,430	1,829	1,130	611	1,050	1,230	
軟式テニス	27,506	3,341	2,384	2,453	4,530	1,723	1,618	2,176	2,122	2,029	1,704	1,530	1,896	
硬式テニス	10,846	1,095	921	843	1,030	960	1,095	754	877	829	822	785	835	
高師	26,449	2,257	1,812	2,193	2,539	2,304	2,445	2,160	2,284	1,581	1,293	1,578	4,003	
高師(馬場)	7,061	597	706	612	488	508	546	608	620	688	572	506	610	
向山	17,131	1,705	1,396	1,450	1,844	1,555	1,701	1,633	1,467	958	937	1,218	1,267	
明海	15,288	1,588	1,059	1,079	1,762	1,246	1,118	1,699	1,485	1,217	514	1,348	1,173	
明海少年	37,055	3,500	1,400	2,800	3,850	3,190	3,600	3,530	3,500	2,450	2,535	3,150	3,550	
合計	348,249	31,416	24,038	26,404	35,774	25,886	29,230	31,892	34,568	22,743	19,877	21,996	44,425	

### ※利用者数（附随業務委託の施設）

単位：名

施設名	合計	令和5年										令和6年		
		4月	5月	6月	7月	8月	9月	10月	11月	12月	1月	2月	3月	
臨海(サッカー)	13,793	1,260	750	840	1,455	1,546	1,155	1,210	1,085	990	1,180	930	1,392	
臨海(ソフト)	6,669	666	367	517	675	577	585	609	528	497	420	589	639	
高山	6,729	539	728	640	592	521	520	571	398	570	516	603	531	
石巻	68,015	5,419	6,326	4,070	5,956	3,964	5,738	4,410	7,230	7,355	5,976	5,583	5,988	
レク広場	14,530	1,485	1,640	2,145	2,120	990	1,630	1,620	1,500	1,400	0	0	0	
合計	109,736	9,369	9,811	8,212	10,798	7,598	9,628	8,420	10,741	10,812	8,092	7,705	8,550	

### ■利用料金

単位：円

施設名	合計	令和5年										令和6年		
		4月	5月	6月	7月	8月	9月	10月	11月	12月	1月	2月	3月	
陸上競技場	7,449,560	1,079,860	910,290	704,700	607,680	581,410	779,090	497,740	357,280	403,660	546,800	440,260	540,790	
武道館	5,487,480	455,300	402,000	1,026,950	458,610	448,040	383,200	327,440	362,170	388,070	370,760	457,510	407,430	
豊橋球場	1,685,300	117,960	140,770	160,000	123,590	190,450	199,330	126,620	143,700	112,010	84,830	124,210	161,830	
東田球場	544,890	47,110	34,310	38,030	30,320	58,610	45,220	46,890	48,830	53,850	39,540	45,070	57,110	
軟式テニス	3,200,580	338,770	331,530	242,220	295,190	239,020	239,790	237,970	265,590	233,300	222,660	211,510	343,030	
硬式テニス	2,140,110	194,700	185,890	163,910	198,340	203,020	216,260	156,800	184,670	154,810	158,450	157,470	165,790	
高師	462,150	42,120	44,460	26,910	50,310	73,710	73,710	66,690	84,240	0	0	0	0	
向山	308,100	36,400	33,150	39,000	35,750	48,100	33,800	48,750	29,900	3,250	0	0	0	
明海	104,130	5,850	0	9,360	19,890	23,400	11,700	33,930	0	0	0	0	0	
明海少年	0	0	0	0	0	0	0	0	0	0	0	0	0	
合計	21,382,300	2,318,070	2,082,400	2,411,080	1,819,680	1,865,760	1,982,100	1,542,830	1,476,380	1,348,950	1,423,040	1,436,030	1,675,980	

## 令和5年度 利用実績（総合運動場等） 2/2

### ■開場日数

単位：日

施設名	合計	令和5年									令和6年		
		4月	5月	6月	7月	8月	9月	10月	11月	12月	1月	2月	3月
陸上競技場	308	26	26	26	26	26	26	26	26	24	24	25	27
武道館	308	26	26	26	26	26	26	26	26	24	24	25	27
豊橋球場	310	26	26	26	26	28	26	26	26	24	24	25	27
東田球場	310	26	26	26	26	26	26	28	26	24	24	25	27
軟式テニス	308	26	26	26	26	26	26	26	26	24	24	25	27
硬式テニス	308	26	26	26	26	26	26	26	26	24	24	25	27
高師	365	30	31	30	31	30	30	31	30	31	31	29	31
向山	365	30	31	30	31	30	30	31	30	31	31	29	31
明海	365	30	31	30	31	30	30	31	30	31	31	29	31
明海少年	365	30	31	30	31	30	30	31	30	31	31	29	31

### ■休場数

単位：日

施設名	合計	令和5年									令和6年		
		4月	5月	6月	7月	8月	9月	10月	11月	12月	1月	2月	3月
陸上競技場	58	4	5	4	5	5	4	5	4	7	7	4	4
武道館	58	4	5	4	5	5	4	5	4	7	7	4	4
豊橋球場	56	4	5	4	5	3	4	5	4	7	7	4	4
東田球場	56	4	5	4	5	5	4	3	4	7	7	4	4
軟式テニス	58	4	5	4	5	5	4	5	4	7	7	4	4
硬式テニス	58	4	5	4	5	5	4	5	4	7	7	4	4
高師	1	0	0	0	0	1	0	0	0	0	0	0	0
向山	1	0	0	0	0	1	0	0	0	0	0	0	0
明海	1	0	0	0	0	1	0	0	0	0	0	0	0
明海少年	1	0	0	0	0	1	0	0	0	0	0	0	0



## 令和5年度 収支決算書（総合運動場等）

単位：円(税込)

区分		当初予算額	実績額	予実差額	備考
収入計画	指定管理料	75,406,000	75,406,000	0	
	利用料金	24,735,000	21,382,300	-3,352,700	
	自主事業収入	6,870,000	2,965,200	-3,904,800	
	その他収入	5,366,000	5,353,440	-12,560	自動販売機収入等
収入合計		112,377,000	105,106,940	-7,270,060	

区分		当初予算額	実績額	予実差額	備考	
支出計画	人件費	給与	16,434,000	16,434,000	0	
		手当等	1,892,000	1,892,000	0	
		福利厚生費等	4,582,000	4,582,000	0	
		賃金	28,805,000	31,968,968	3,163,968	
	需用費	消耗品等	2,000,000	1,675,400	-324,600	
		印刷製本費	600,000	23,700	-576,300	ポスター等印刷
		光熱水費	24,520,000	27,071,095	2,551,095	
		燃料費	360,000	388,512	28,512	公用車燃料
		修繕費	4,000,000	989,519	-3,010,481	
		食料費	0	0	0	
		販売促進費	450,000	0	-450,000	HP・WEBシステム制作運営費等
	役務費	通信運搬費	440,000	377,014	-62,986	郵送費、通信料
		手数料	95,000	180,032	85,032	
		保険料	1,600,000	345,970	-1,254,030	施設賠償責任保険
		広告宣伝費	200,000	120,020	-79,980	フリーペーパー、SNS広告
	委託費	12,716,000	12,716,000	0	清掃費等 維持管理業務全般	
	賃借料	275,000	272,400	-2,600	複写機リース等	
	購入費	620,000	485,400	-134,600	OA機器等備品	
	事業費（自主事業）	6,870,000	1,418,491	-5,451,509	自主事業に係る事業費	
	旅費交通費	40,000	24,072	-15,928		
	租税公課	60,000	53,900	-6,100	印紙税、自動車重量税等	
	謝金・報償費	0	0	0		
	雑費	111,000	251,680	140,680		
その他	5,707,000	5,707,000	0	人材管理、経理、企画プロモーション負担金、本社管理費		
支出合計		112,377,000	106,977,173	-5,399,827		
収支差額		0	-1,870,233	-1,870,233		

【回答数】

全体 159件 合計 783名来館

①どちらからいらっしゃいましたか？(図-1)

	武道館	陸上競技場	豊橋球場	ソフトテニス	硬式テニス	運動広場	回答数	%
豊橋市内	92	32	0	13	1	2	140	88.1
豊川市	3	2	0	1	0	0	6	3.8
蒲郡市	0	1	0	2	0	0	3	1.9
新城市	0	0	0	0	0	0	0	0.0
田原市	1	5	0	0	0	0	6	3.8
設楽町	0	0	0	0	0	0	0	0.0
東栄町	0	0	0	0	0	0	0	0.0
豊根村	0	0	0	0	0	0	0	0.0
その他	1	2	0	1	0	0	4	2.5
計	97	42	0	17	1	2	159	

※その他・・・岡崎市、浜松市

②利用した施設を教えてください。(図-2)

	回答数	%
武道館	97	61.0
陸上競技場	42	26.4
豊橋球場	0	0.0
ソフトテニス	17	10.7
硬式テニス	1	0.6
運動広場	2	1.3
計	159	

③何回目のご利用ですか？(図-3)

	武道館	陸上競技場	豊橋球場	ソフトテニス	硬式テニス	運動広場	回答数	%
はじめて	2	3	0	1	0	0	6	3.8
2回目	1	0	0	0	0	0	1	0.6
3回目	1	1	0	0	0	0	2	1.3
4回目	0	0	0	0	0	0	0	0.0
5回目以上	93	38	0	16	1	2	150	94.3
計	97	42	0	17	1	2	159	

④施設を利用した満足度を教えてください(図-4)

	武道館	陸上競技場	豊橋球場	ソフトテニス	硬式テニス	運動広場	回答数	%
大変満足	10	36	0	1	0	1	48	30.2
満足	60	6	0	16	1	1	84	52.8
不満	17	0	0	0	0	0	17	10.7
大変不満	6	0	0	0	0	0	6	3.8
無回答	4	0	0	0	0	0	4	2.5
計	97	42	0	17	1	2	159	

⑤年齢(年代)を教えてください(アンケート記入者)(図-5)

	武道館	陸上競技場	豊橋球場	ソフトテニス	硬式テニス	運動広場	回答数	%
小学校低学年	1	1	0	0	0	0	2	1.3
小学校高学年	2	0	0	0	0	0	2	1.3
中学生	7	2	0	1	0	0	10	6.3
高校生	4	30	0	3	0	0	37	23.3
大学生	1	1	0	0	0	0	2	1.3
その他10代	2	0	0	0	0	0	2	1.3
20代	5	2	0	0	0	0	7	4.4
30代	4	1	0	0	0	0	5	3.1
40代	7	3	0	2	0	1	13	8.2
50代	18	2	0	0	1	0	21	13.2
60代以上	43	0	0	11	0	1	55	34.6
無回答	3	0	0	0	0	0	3	1.9
計	97	42	0	17	1	2	159	

⑥一緒に来館された方の年代(人数)を教えてください。(図-6)

	武道館	陸上競技場	豊橋球場	ソフトテニス	硬式テニス	運動広場	回答数	%
未就学児	0	0	0	0	0	0	0	0.0
小学校低学年	10	1	0	0	0	0	11	1.4
小学校高学年	13	0	0	0	0	0	13	1.7
中学生	20	4	0	2	0	0	26	3.3
高校生	12	436	0	25	0	0	473	60.4
大学生	1	1	0	1	0	0	3	0.4
その他10代	2	1	0	0	0	0	3	0.4
20代	7	6	0	0	0	0	13	1.7
30代	5	2	0	0	0	0	7	0.9
40代	13	3	0	18	2	2	38	4.9
50代	29	2	0	0	2	1	34	4.3
60代以上	75	3	0	74	2	5	159	20.3
無回答	3	0	0	0	0	0	3	0.4
計	190	459	0	120	6	8	783	

⑦総合運動場の情報はどちらで確認していますか。(複数回答可)(図-7)

	武道館	陸上競技場	豊橋球場	ソフトテニス	硬式テニス	運動広場	回答数
ホームページ	29	10	0	3	1	2	45
インスタグラム	5	29	0	1	0	1	36
Twitter/Facebook	0	0	0	0	0	0	0
広報とよはし	19	2	0	1	0	0	22
その他	30	2	0	12	0	0	44
無回答	16	1	0	0	0	0	17

※その他回答紙参照

⑧ご利用いただいて特によかったところを教えてください。(複数回答可)(図-8)

	武道館	陸上競技場	豊橋球場	ソフトテニス	硬式テニス	運動広場	回答数
建物	12	23	0	0	0	0	35
設備	15	31	0	2	0	1	49
器具	8	28	0	0	0	0	36
清潔さ	9	26	0	0	0	0	35
スタッフの対応	46	34	0	15	1	1	97
特になし	29	0	0	2	0	0	31

※回答別紙参照

⑨ご利用いただいてご不満だったところを教えてください。(複数回答可)(図-9)

	武道館	陸上競技場	豊橋球場	ソフトテニス	硬式テニス	運動広場	回答数
建物	26	0	0	0	0	0	26
設備	29	1	0	1	0	0	31
器具	10	1	0	0	0	0	11
清潔さ	16	0	0	0	0	0	16
スタッフの対応	0	0	0	0	0	0	0
その他	1	0	0	0	0	0	1
特になし	43	40	0	16	1	2	102

※回答別紙参照

⑩要望

※回答別紙参照

図-1 ①どちらからいらっしゃいましたか



図-2 ②利用した施設を教えてください

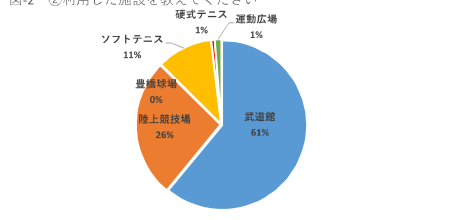


図-3 ③何回目のご利用ですか

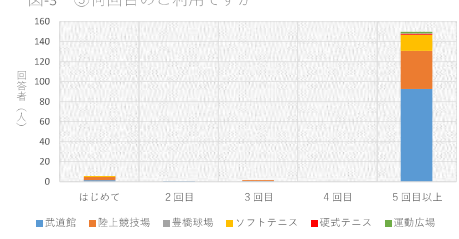


図-4 ④施設の満足度を教えてください

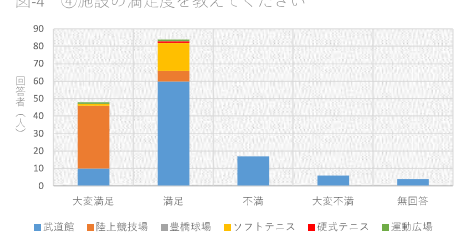
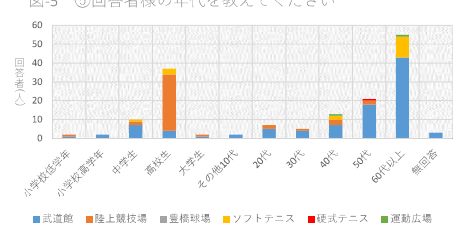


図-5 ⑤回答者様の年代を教えてください



合計 783名来館 ※来館者年代の割合

図-6 ⑥一緒に来館された方の年代割合

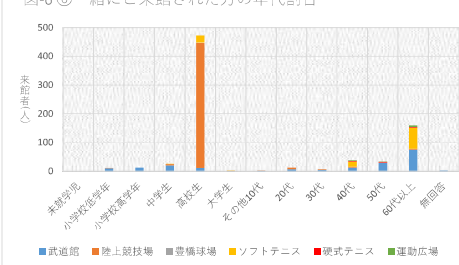


図-7 ⑦情報はどちらで確認していますか

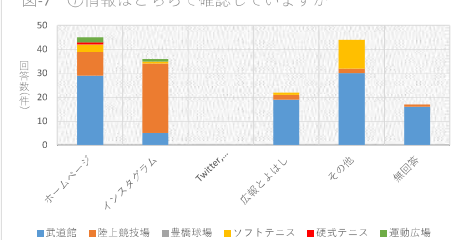


図-8 ⑧利用して良かったところ

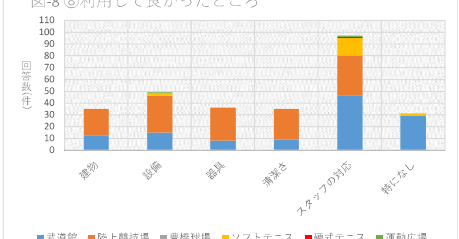


図-9 ⑨不満だったところ

